

FONTOS BIZTONSÁGI BERENDEZÉSEK

FIGYELMEZTETÉS! Elektromos szerszámok használatakor mindig be kell tartani az alapvető biztonsági óvintézkedéseket a tűz, áramütés és személyi sérülés kockázatának csökkentése érdekében, beleértve a következőket:

OLVASSA EL MINDEN UTASÍTÁST.

1. Tartsa tisztán a munkaterületet. A zsúfolt területek és padok sérüléseket okozhatnak.
2. Vegye figyelembe a munkaterület környezetét. Tartsa jól megvilágított munkaterületet. Ne tegye ki az elektromos szerszámokat esőnek. Ne használja a szerszámot gyúlékony folyadékok vagy gázok jelenlétében.
3. Tartsa távol a gyermekeket. Minden látogatót távol kell tartani a munkaterülettől. Ne engedje, hogy a látogatók hozzáérjenek a szerszámhoz vagy a hosszabbítóhoz.
4. Tárolja a tétlen szerszámokat. Használaton kívül a szerszámokat száraz és magas vagy elzárt helyen kell tárolni, gyermekektől elzárva.
5. Ne erőltesse a szerszámot. A tervezett ütemben jobban és biztonságosabban végzi a munkát.
6. Használjon megfelelő szerszámot. Ne kényszerítse kis szerszámot vagy tartozékot a nagy teherbírási szerszámok feladatainak elvégzésére. Ne használja a szerszámot nem rendeltetésszerű célra.
7. **Öltözz fel megfelelően. Ne viseljen bő ruhát vagy ékszert. Beakadhatnak a mozgó alkatrészekbe. A szabadban végzett munka során gumikesztyű és csúszásmentes lábbeli viselése javasolt. Viseljen védő hajtakarót a hosszú haj megtartásához.**
8. Használjon szemvédőt. Használjon arc- vagy porjelet is, ha a vágási művelet poros.
9. Ne éljen vissza a kábellel. Soha ne hordja a szerszámot a kábelnél fogva, vagy ne rántsa meg a csatlakozóaljzatból való leválasztáshoz. Óvja a kábelt hőtől, olajtól és éles szélektől.
10. Biztonságos munkavégzés. Használjon bilincseket vagy satut a munka megtartásához. Biztonságosabb, mint a kéz használata, és mindkét kezét szabaddá teszi a szerszám kezeléséhez.
11. Ne nyúlja túl magát. Mindig tartsa a megfelelő lábtartást és egyensúlyt.
12. Gondosan karbantartsa a szerszámokat. Tartsa a szerszámokat élesen és tisztán a jobb és biztonságosabb teljesítmény érdekében.

Kövesse a kenésre és a tartozékok cseréjére vonatkozó utasításokat. Rendszeresen ellenőrizze a szerszámzsinórokat, és ha sérült, javíttassa meg a hivatalos szervizközpontban. Rendszeresen ellenőrizze a hosszabbító kábeleket, és cserélje ki, ha sérült. Tartsa a fogantyúkat szárazon, tisztán, olaj- és zsirmentesen.

13. Válassza le a szerszámokat. Használaton kívül, szervizelés előtt és tartozékok, például pengék, bitek és vágóeszközök cseréjekor.
14. Távolítsa el a beállító kulcsokat és csavarkulcsokat. Szokjon rá, hogy bekapcsolás előtt ellenőrizze, hogy a kulcsokat és a beállítókulcsokat eltávolították-e a szerszámból.
15. Kerülje el a véletlen indítást. Ne hordjon bedugható szerszámot úgy, hogy az ujjja a kapcsolón van.

Győződjön meg róla, hogy a kapcsoló ki van kapcsolva, amikor csatlakoztatja.

16. Kültéri hosszabbító kábelek. Ha a szerszámot a szabadban használja, csak kültéri használatra szánt hosszabbítót használjon.
17. Legyen éber. Józan ész segítségével figyelj, mit csinálsz. Ne használja a szerszámot, ha fáradt.

18. Ellenőrizze a sérült alkatrészeket. A szerszám további használata előtt gondosan ellenőrizni kell a sérült védőburkolatot vagy más alkatrészt, hogy megbizonyosodjon arról, hogy megfelelően működik-e és ellátja-e rendeltetését. Ellenőrizze a mozgó alkatrészek beállítását, a mozgó alkatrészek beszorulását, az alkatrészek törését, a rögzítést és minden olyan körülményt, amely befolyásolhatja a működését. A megsérült védőburkolatot vagy más alkatrészt megfelelően meg kell javíttatni egy felhatalmazott szervizközpontban, hacsak a jelen Használati utasításban máshol nem szerepel. A meghibásodott kapcsolókat cseréltesse ki egy hivatalos szervizközponttal. Ne használja a szerszámot, ha a kapcsoló nem kapcsolja be és ki.
19. Óvja az áramütést. Kerülje el a test érintkezését a földelt felületekkel. Például: csövek, radiátorok, tűzhelyek, hűtőszekrények.

20. Cserealkatrészek. A szervizelés során csak azonos cserealkatrészeket használjon.

FESZÜLTÉG FIGYELMEZTETÉS:

Mielőtt a szerszámot áramforráshoz (aljzathoz, aljzathoz stb.) csatlakoztatná, győződjön meg arról, hogy a betáplált feszültség megegyezik a szerszám adattábláján feltüntetett feszültséggel. A szerszámhoz megadottnál nagyobb feszültségű áramforrás SÚLYOS SÉRÜLÉST, valamint a szerszám károsodását okozhatja. Ha kétségei vannak, NE DUGJUK BE A SZERSZÁMOT. Az adattáblán szereplő névlegesnél kisebb feszültségű áramforrás használata káros a motorra.

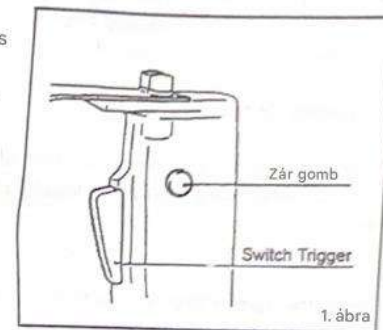
HASZNÁLATI UTASÍTÁSOK

Kapcsoló működése

VIGYÁZAT:

- A szerszám csatlakoztatása előtt mindig ellenőrizze, hogy a kioldókapcsoló megfelelően működik-e, és elengedés után visszatér az "OFF" helyzetbe.
- A kapcsoló "BE" állásban reteszeltető a kezelő kényelmének megkönnyítése érdekében hosszabb használat során. Legyen körültekintő, amikor a szerszámot "BE" helyzetben reteszeli, és tartsa szilárdan a szerszámot.

A szerszám elindításához egyszerűen húzza meg a kapcsolót. A leállításához engedje el a ravaszt. A folyamatos működéshez, húzza meg a ravaszt, majd nyomja be a reteszelő gombot. A szerszám reteszelt helyzetéből való leállításához nyomja le teljesen a ravaszt, majd engedje el. (1. ábra)

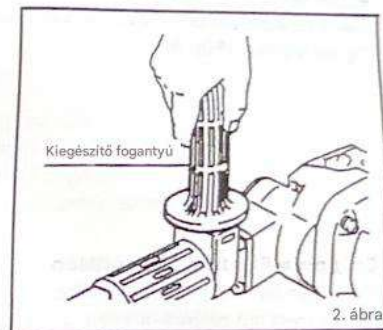


Segédfogantyú felszerelése

VIGYÁZAT:

- Mindig győződjön meg arról, hogy a szerszám ki van kapcsolva és ki van húzva a konnektorból, mielőtt bármilyen munkát végez a szerszámon.

A segédfogantyú mindkét oldalra elfordul, lehetővé téve a szerszám könnyű kezelését bármilyen helyzetben. Lazítsa meg a segédfogantyút az óramutató járásával ellentétes irányba forgatva, fordítsa a kívánt helyzetbe, majd az óramutató járásával megegyező irányba forgatva húzza meg. (2. ábra)



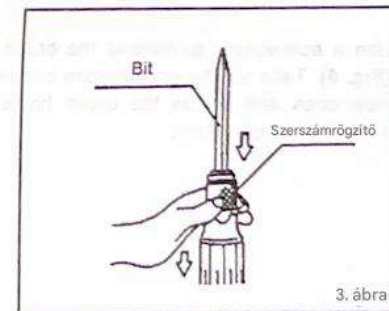
A bit beszerelése vagy eltávolítása VIGYÁZAT:

- Mindig győződjön meg arról, hogy a szerszám ki van kapcsolva és ki van húzva a konnektorból, mielőtt behelyezi vagy eltávolítja a fűrőt.

A fűró beszerelése előtt tisztítsa meg a fűrószárat. Nyomja be a szerszámtartót, és ütközésig helyezze be a bitet a szerszámtartóba. Ezután engedje el a bit rögzítéséhez. (3. ábra)

Próbálja meg kézzel kihúzni a fűrőt, hogy megbizonyosodjon arról, hogy a beszerelés után a fűró megfelelően rögzítve van.

A bit eltávolításához kövesse a beszerelési eljárást fordított sorrendben.



FESZÜLTSG FIGYELMEZTETÉS:

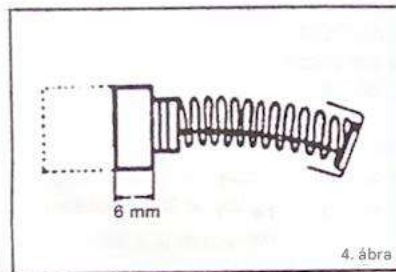
Mielőtt a szerszámot áramforráshoz (aljzathoz, szelethez stb.) csatlakoztatná, győződjön meg arról, hogy a betáplált feszültség megegyezik a szerszám adattábláján feltüntetett feszültséggel. A szerszámhoz megadottnál nagyobb feszültségű áramforrás SÚLYOS SÉRÜLÉSET, valamint a szerszám károsodását okozhatja. Ha kétségei vannak, NE DUGJUK BE A SZERSZÁMOT. Az adattáblán szereplő névlegesnél kisebb feszültségű áramforrás használata káros a motorra.

VIGYÁZAT:

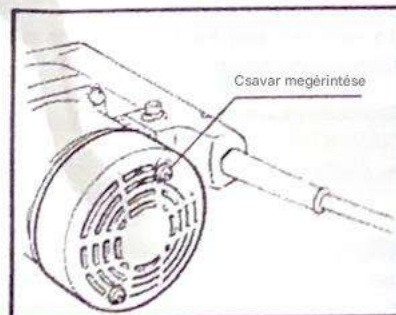
- Mindig győződjön meg arról, hogy a szerszám ki van kapcsolva és ki van húzva a konnektorból, mielőtt megkísérelné az ellenőrzést vagy karbantartást.

Szénkefék cseréje

Rendszeresen távolítsa el és ellenőrizze a szénkefeket. Cserélje ki, ha 6 mm-nél kevesebbet kopnak (4. ábra).



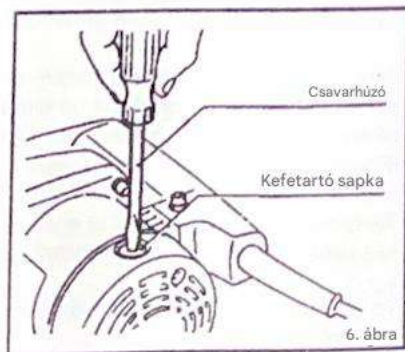
Tartsa tisztán a szénkefeket, és ne csússzon be a tartókban. Mindkét szénkefét egyszerre kell cserélni. Csak azonos szénkefét használjon. Csavarhúzóval távolítsa el a hátsó fedelet a csavarok meglazításával. (5. ábra)



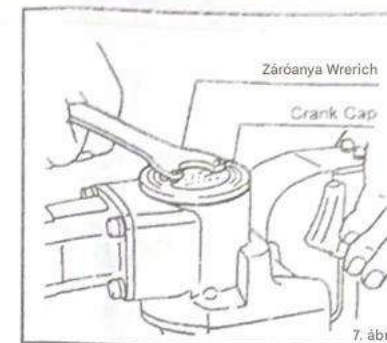
Forgácsolás / Méretezés / Lebontás

Két kézzel fogja meg erősen a szerszámot. Kapcsolja be a szerszámot, és gyakoroljon enyhe nyomást a szerszámmra, hogy a szerszám ne ugráljon ellenőrizetlenül. A szerszám erős megnyomása nem növeli a hatékonyságot.

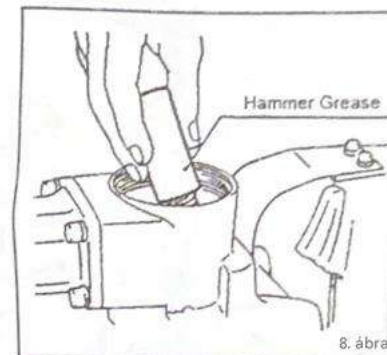
Csavarhúzóval távolítsa el a kefetartó sapkákat (6. ábra). Vegye ki a kopott szénkefeket, helyezze be az újakat, rögzítse a kefetartó sapkákat, majd helyezze vissza a hátsó fedelet.



Kenés Ez a szerszám nem igényel óránkénti vagy napi kenést, mivel zsíros kenőrendszerrel rendelkezik. Minden 6 hónapos működés után újra kell kenni. Javasoljuk, hogy hozza/küldje el a teljes szerszámot oda, ahol ezt a kenési szolgáltatáshoz vásárolta. Ha azonban a körülmények megkívánják, meg kell tennie



kenje be saját kezűleg, az alábbiak szerint járjon el. Futtassa a szerszámot néhány percig, hogy felmelegedjen. Kapcsolja ki és húzza ki a szerszámot. Helyezze a szerszámot az asztalra úgy, hogy a fűróvége felfelé nézzen. Ez lehetővé teszi, hogy a régi zsír összegyűljön a hajtókar házában. Körülbelül 5 perc múlva vegye le a forgattyús sapkát egy ellenanyakulcs segítségével (opcionális tartozék, külön megvásárolható) (7. ábra). Törölje le a benne lévő régi zsirt, és cserélje ki



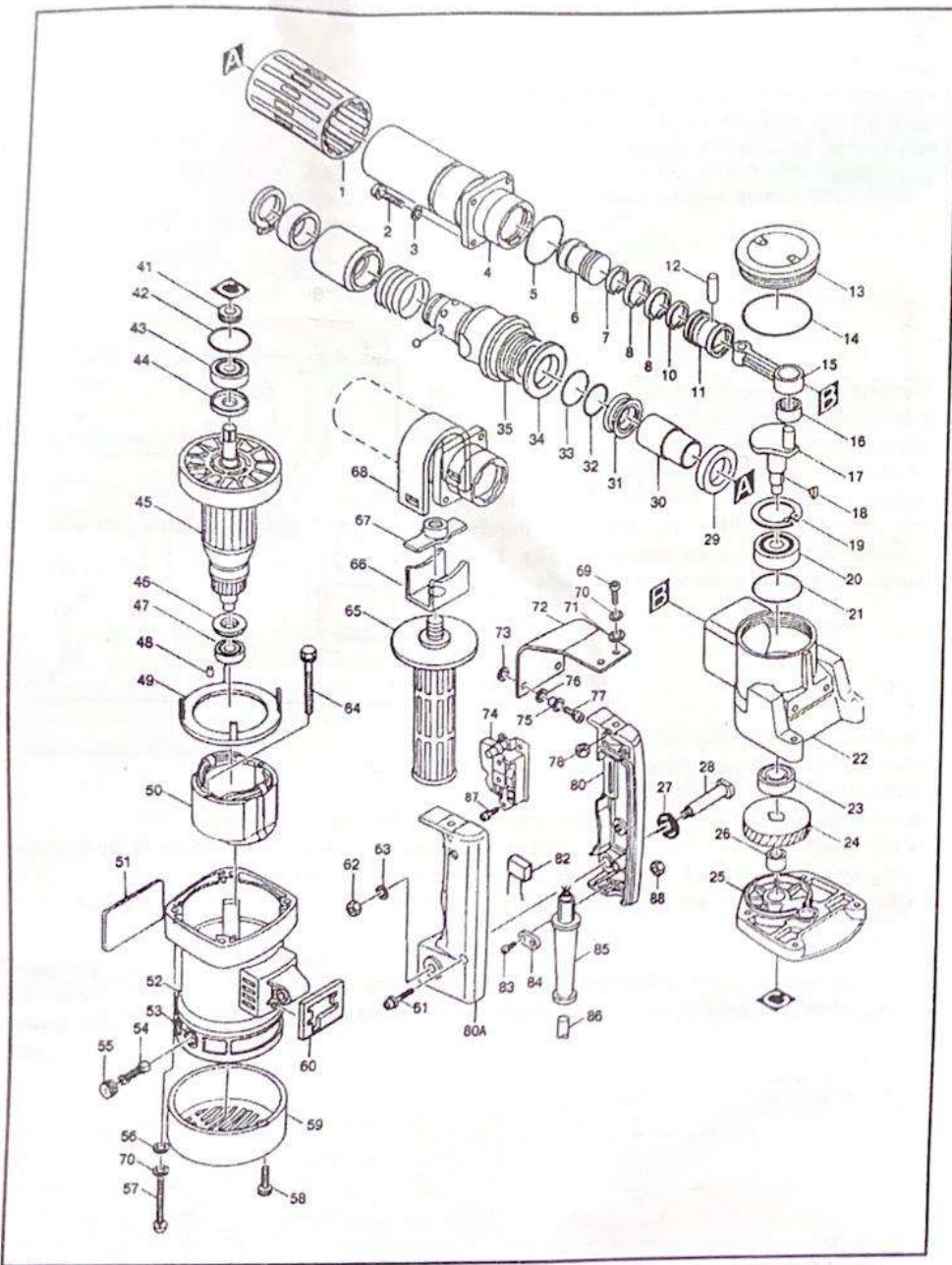
friss zsirt (30 g). (8. ábra)

Helyezze vissza a forgattyús sapkát, és húzza meg a záróanyával.

VIGYÁZAT:

- A szénkefék cseréje után minden alkalommal kenést kell végezni.
- Az előírtnál nagyobb mennyiségű zsirt (kb. 30 g) feltöltése hibás kalapácsművelet vagy szerszámhiba. Csak a megadott mennyiségű zsirt töltsse fel.
- Ne húzza meg túlságosan a forgattyúsapkát. Gyantából készült, és ki van téve a törésnek.

✗ A termék BIZTONSÁGÁNAK és MEGBÍZHATÓSÁGÁNAK megőrzése érdekében a javításokat, minden egyéb karbantartást vagy beállítást felhatalmazott központoknak kell elvégezniük, mindig eredeti cserealkatrészek felhasználásával.



AZ ÁLTALÁNOS NÉZET MAGYARÁZATA

1	Hordófedél	25	Fogaskerék ház
2	Hatlapfejű csavar M6×25 26		Tűcsapágy
3	Rugós alátét	27	Lapos alátét
4	Kész hordó	28	Hornyolt sajtfejű csavar vállal M6×53
5	O Gyűrű	29	Lapos alátét
6	Csatár	30	Ütőcsavar
7	Belső gyűrű	31	X gyűrű
8	Dugattyúgyűrű	32	O Gyűrű
9	Dugattyúgyűrű	33	O Gyűrű
10	Belső gyűrű	34	Mosó
11	Dugattyú	35	Szerszámartató és rögzítő egység
12	Pin	41	Pecset
13	Crank Cap Complete	42	O Gyűrű
14	O Gyűrű	43	Golyóscsapágy 6201VW
15	Rúd	44	Porzárás
16	Tűcsapágy	45	Armatúra szerelvény
17	Kr. Tengely	46	Szigetelő alátét
18	Woodruff kulcs	47	Golyóscsapágy 608ZZ
19	Hole karikája	48	Gumi csap
20	Golyóscsapágy 6303DDU	49	Terelőlemez
21	O Gyűrű	50	Állórész szerelvény
22	A hajtókar háza kész	51	Névtábla
23	Olajtömítés	52	Motorház
24	Hengeres fogaskerék	53	Szénkefe tartó